

# Datos energéticos de junio de 2021

Durante el mes de junio de 2021, la demanda eléctrica tuvo su máximo histórico en el sector residencial y su máxima caída en el sector industrial con respecto a mayo.



RICSA  
[www.ricsa.com.ar](http://www.ricsa.com.ar)

La demanda eléctrica nacional está compuesta por tres áreas principales: la comercial, la industrial y la residencial. El área residencial representa el 50% de la demanda del país, mientras que la comercial y la industrial representan un 25% cada una.

En junio de 2019, el sector residencial había disminuido su demanda en un 14% respecto al 2018. En junio de 2020, plena época de pandemia y cuarentena estricta, recuperó sus valores. En junio de este año, volvió a constatarse un incremento en el área y llegó incluso a los 6 TWh, es decir, un 20% más que el año anterior, con lo cual junio de 2021 se convirtió en el máximo histórico para el sexto mes de los últimos años.

---

*La actividad comercial de junio 2021 generó una demanda que ya superó al 2019, aunque sí es cierto que aún no logró recuperar los valores normales de años anteriores.*

---

La historia de los sectores comercial e industrial es similar hasta 2019, pero la pandemia de 2020 implicó un impacto muy fuerte del cual no lograron recuperarse. Vale destacar, sin embargo, que la actividad comercial de junio de 2021 generó una demanda que ya superó al 2019, aunque sí es cierto que aún no logró recuperar los valores normales de años anteriores. Particularmente, el sector industrial disminuyó su demanda en un 2% respecto a mayo de 2021, continuando con un ciclo de demanda creciente que se presenta todos los años desde abril a julio.

---

*Durante el mes de junio, la demanda total de las tres áreas en el país fue de 12,05 TWh, un 9,7% más que en mayo y un 11,8% más que en junio de 2020.*

---

Durante el mes de junio, la demanda total de las tres áreas en el país fue de 12,05 TWh, un 9,7% más que en mayo y un 11,8% más que en junio de 2020. La causa de la diferencia radica en el fuerte aumento del sector residencial, acompañado por el del sector comercial.

Con respecto a la generación eléctrica en el territorio, la térmica continuó liderando el aporte con un 63,6% del suministro del país. La siguió la generación hidroeléctrica con un 25,8%, y luego, la energía nuclear, con un 5,6% y las renovables, con un 5%.

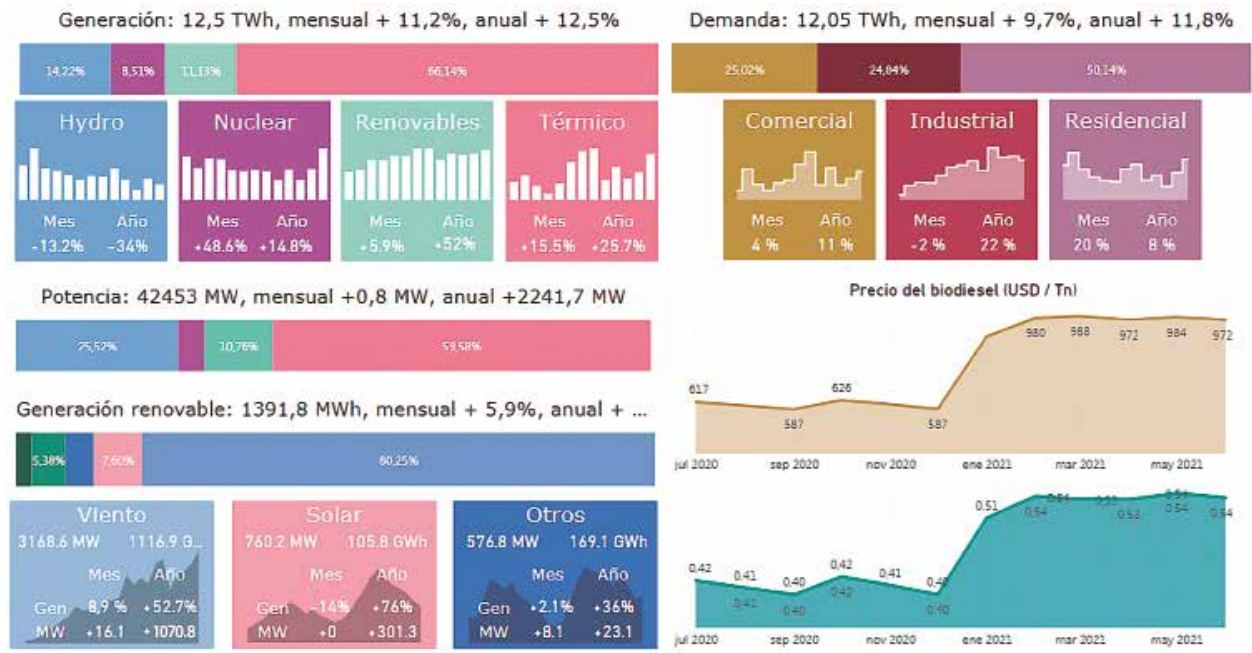
*Con respecto a la generación eléctrica en el territorio, la térmica continuó liderando el aporte con un 63,6% del suministro del país.*

2020. Discriminando por fuente, se puede decir que la térmica, la nuclear y las renovables mostraron un aumento del 15,5%, 48,6% y 5,9%, respectivamente. Por otro lado, la hidroeléctrica disminuyó en un 13,2% respecto a mayo.

Respecto de las energías renovables, con un rol no preponderante pero en aumento, el rol de cada tecnología es el siguiente:

- » Eólica: 80%
- » Solar: 8%
- » Biomasa: 5%
- » Minihidráulica: 4%
- » Biogás: 2%

La generación en junio de 2021 alcanzó los 12,5 TWh. El valor corresponde a un 11,2% más que en mayo y un 12,5% más que en junio de



Resumen de junio de 2021